

## ЕВРОПЕЙСКАЯ КОСУЛЯ— (*Capreolus capreolus*)



**Распространение:** европейская косуля обитает в средней полосе и на юге европейской части России, на Кавказе. В Западной Европе косуля чрезвычайно многочисленна и живет даже на обширных полях вдали от леса, у нас гораздо более редка.

**Внешний вид:** длина тела 100-130 см, высота в холке 75-85 см.

**Продолжительность жизни:** в природе составляет около 10—12 лет, хотя отдельные особи доживали в природе до 15—17, а в неволе — до 19—25 лет.

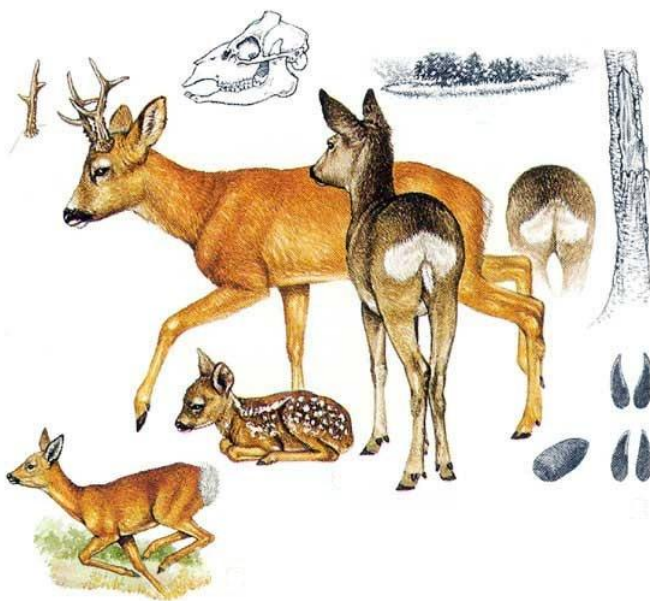
**Питание:** Питаются травой, а также ягодами и грибами; зимой — ветками, почками и сухими листьями деревьев и кустарников. Очень любят желуди, которые иногда даже выкапывают из-под снега зимой, а на юге — омелу.

**Описание:** у косуль наблюдается суточная периодичность поведения: периоды пастбы и передвижения чередуются с периодами пережевывания пищи и отдыха. Наиболее продолжительны периоды утренней и вечерней активности, привязанные к восходу и заходу солнца. На открытые места выходят чаще рано утром и поздно вечером.

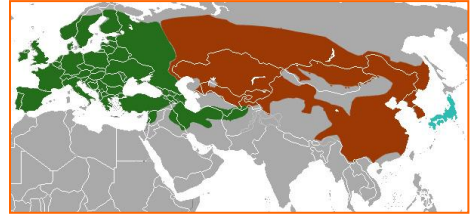
Обычно летом держатся маленькими группами или поодиночке, осенью самцы собирают гаремы из 1-3 самок, которые к зиме сливаются в стада по 20-30 голов. В декабре стада снова разбиваются на небольшие группы. Большую часть года живут оседло на участке площадью всего 2-3 кв. км, зимой иногда еще меньше.

Самцы сбрасывают рога в декабре, а новые рога вырастают к весне и к лету освобождаются от кожи. При опасности косули высоко задирают хвост и на бегу демонстрируют белое зеркало бегущим сзади особям.

В помёте обычно от 1 до 3 косулят. Первую неделю они лежат неподвижно, затаившись в траве, потом начинают ходить за матерью.



## БАРСУК (*Meles meles*)



**Распространение:** населяет почти всю Европу (кроме северных районов Скандинавского полуострова, Финляндии), Кавказ и Закавказье, Крым, Малую и Среднюю Азию, Южную и Среднюю Сибирь, юг Дальнего Востока, Восточный Китай, Корейский полуостров, Японию.

**Внешний вид:** длина тела — 60—90 см, хвоста — 20—24 см; масса — до 24 кг, осенью, перед спячкой — до 34 кг.

**Продолжительность жизни:** 10—12, в неволе — до 16 лет.

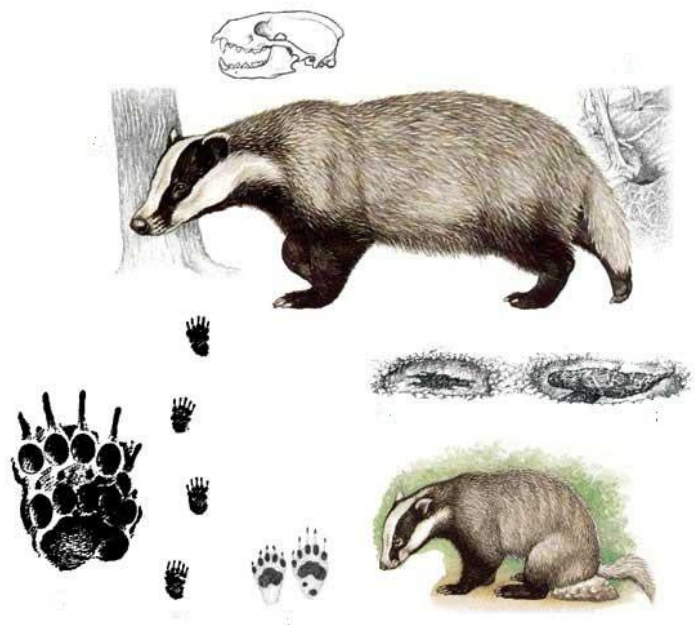
**Питание:** питается насекомыми, мышами, лягушками, различными растительными кормами.

**Описание:** водится, главным образом, в смешанных и таёжных, реже — в горных лесах; на юге ареала встречается в степях и полупустынях. Придерживается сухих, хорошо дренированных участков, но вблизи (до 1 км) водоёмов или болотистых низин, где богаче кормовая база. Обитает барсук в глубоких норах, которые роет по склонам песчаных холмов, лесных оврагов и балок. Одиночные особи пользуются простыми норами, с одним входом и гнездовой камерой. Старые барсучьи городища представляют сложное многоярусное подземное сооружение с несколькими (до 40—50) входными и вентиляционными отверстиями и длинными (5—10 м) туннелями.

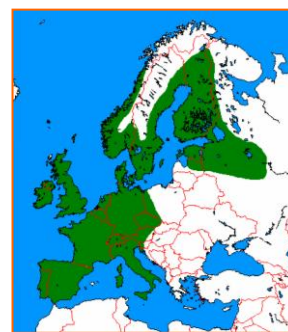
Барсук ведёт ночной образ жизни, хотя нередко его можно видеть и в светлое время суток — утром до 8, вечером — после 5—6 часов.

Барсук - ценный пушной зверь, богатый витаминами жир используется в медицинских целях. Легко приручается, но за время зимнего сна часто "забывает" человека и вновь дичает.

Детеныши (1-6) рождаются обычно ранней весной, к самостоятельному питанию переходят с трех месяцев, а половозрелыми становятся в 2-3 года.



## ОБЫКНОВЕННЫЙ ЁЖ (*Erinaceus europaeus*)



**Распространение:** широко распространён в Европе, Малой Азии, Западной Сибири, северо-западе Казахстана, Амурской области, северном и северо-восточном Китае.

**Внешний вид:** длина его тела составляет 20—30 см, хвоста — около 3 см, масса тела — 700—800 г.

**Продолжительность жизни:** в природе обыкновенный еж доживает до 3-5 лет, в неволе до 8-10 лет.

**Питание:** обыкновенный еж — это всеядное животное. Основу его питания составляют взрослые насекомые: гусеницы, слизни, иногда дождевые черви. В естественных условиях на позвоночных нападает редко, чаще всего жертвами ежа становятся оцепеневшие рептилии и амфибии. Из растений может поедать ягоды и фрукты.

**Описание:** обыкновенный еж — это животное, активное в ночное время суток. Не любит надолго уходить из своего дома. День ежи проводят в гнезде или других укрытиях. Гнёзда строят в кустах, ямах, пещерах, заброшенных норах грызунов или в корнях деревьев. Обычно гнездо занимает в диаметре 15—20 см, в нём находится подстилка из сухой травы или листьев, мха. При помощи длинных средних пальцев на ногах ежи ухаживают за своими колючками. Грудь животные вылизывают языком. Самцы агрессивны друг к другу, ревностно охраняют свои участки. Площадь таких участков составляет у самцов 7—39 га, а у самок — 6—10 га. Линька у обыкновенных ежей происходит медленно, обычно весной или осенью. В среднем, за год меняется только одна игла из трёх. Каждая иголочка растёт 12—18 месяцев. Обыкновенные ежи — довольно быстрые животные для своих размеров. Они способны бегать со скоростью до 3 м/с, хорошо умеют плавать и прыгать. С наступлением заморозков европейские ежи плотно закрывают вход в нору и впадают в зимнюю спячку. Обычно такая спячка длится с октября по апрель.

В помёте ежа от 3 до 8 детёнышей.



## ЛЕСНАЯ КУНИЦА (*Martes martes*)



**Распространение:** обитает в густых высокоствольных лесах европейской части России, Урала, Западной Сибири до Сургута на восток, в горных лесах Кавказа. Кое-где встречается в городских парках (например, в Москве — в Царицыно и на Воробьевых горах). Обитает в Европе и западных частях Азии.

**Внешний вид:** длина тела лесной куницы — 33-58 см, хвоста 17-26 см. На горле почти всегда большое, резко очерченное желтое (очень редко белое) пятно. Окраска от буровато-палевой до темно-бурой, ноги темные.

**Продолжительность жизни:** в неволе составляет до шестнадцати лет, но в дикой природе лишь немногие лесные куницы становятся старше десяти лет.

**Питание:** куницы всеядны, но предпочитают мелких млекопитающих (например, полёвок и белок), а также птиц и их яйца. Не брезгают и пресмыкающимися, лягушками, улитками, насекомыми и падалью. Осенью частью их пищи могут быть фрукты, ягоды и орехи. Добычу лесная куница убивает укусом в затылок. Поздним летом и осенью она накапливает и складывает запасы пищи для холодного времени года.

**Описание:** Шерсть лесной куницы окрашена в каштановый или тёмно-коричневый цвет с желтоватым округлым горловым пятном, которое в отличие от пятна у каменной куницы не раздвоено. Хвост сравнительно длинный и пушистый и его функция заключается в сохранении равновесия при лазании и прыгании.

Лесные куницы — животные с выраженным территориальным поведением, маркирующие свой ареал с помощью секрета, выделяемого анальной железой. Они обороняют границы своего ареала от однополых сородичей, но ареалы самцов и самок часто пересекаются. Размеры ареалов сильно варьируют, хотя ареалы самцов всегда крупнее ареалов самок. Различия наблюдаются и в связи с временами года — зимой ареалы отдельных особей до 50 % меньше, чем летом.

Очень гибкие, подвижные, быстрые хищники, преимущественно ночные. Живут в гнездах-логовах, которыми пользуются круглый год для отдыха, а в сильные морозы проводят в них большую часть времени. Логово устраивает в дупле, иногда в старом гнезде сороки или белки

Детёныши куницы по истечении шестнадцати недель становятся самостоятельными, но иногда до следующей весны всё ещё сопровождают свою мать.



## ЕВРОПЕЙСКИЙ КРОТ ( *Talpa europaea* )



**Распространение:** распространён в Европе, средней полосе Европейской части России, на Северном Кавказе, Урале и в Западной Сибири, доходя на востоке примерно до слияния Иртыша и Оби. Северная граница ареала проходит по средней тайге, южная — по лесостепи.

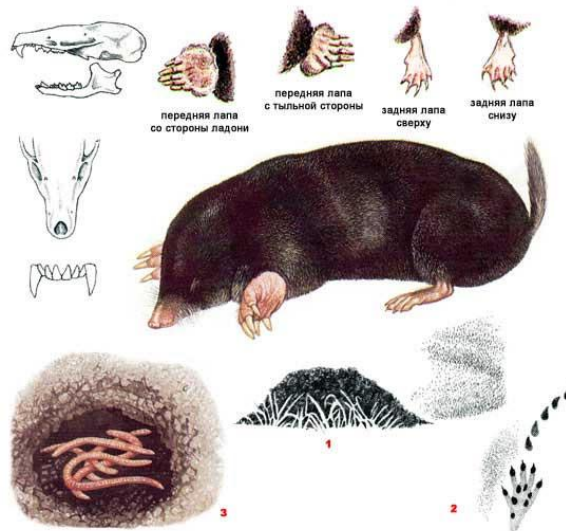
**Внешний вид:** длина тела 18—26,5 см, длина хвоста — 2—4,8 см (равна длине головы); масса 170—319 г

**Продолжительность жизни:** 4—5 лет.

**Описание:** Крот — типичный обитатель лесов и долин рек. Занимает разнообразные местообитания: опушки лесов, луга, поля, сады, огороды. Избегает мест с высоким уровнем грунтовых вод, не любит песчаных почв.

Крот роет землю, винтообразно вворачиваясь в почву и попеременно отгребая грунт лапами. В отличие от грызунов кроты не могут грызть землю резцами, поэтому живут только в местах с мягким податливым грунтом. Там, где почва твёрже (например, под лесными тропинками), они устраивают специальные глубинные «подземные переходы», которыми пользуются и другие зверьки. Кроты способны переплывать небольшие речки — кротовые отнорки, обрывающиеся у уреза воды, нередко продолжают на другом берегу. На поверхности земли крот оказывается редко; здесь он неуклюж, поскольку не может ступать, как большинство зверей, а передвигается ползком. Питается крот почвенными беспозвоночными, среди которых преобладают дождевые черви. В меньшем количестве поедает слизней, мокриц, насекомых и их личинок (майских жуков, шелкоунов, медведок, гусениц), многоножек, пауков. Крот может съесть и мелкое позвоночное (мышь, ящерицу, лягушку), если оно малоподвижно. За один раз крот съедает до 20—22 г дождевых червей; в сутки — около 50—60 г корма, что немногим меньше его собственного веса. Кормится крот несколько раз в сутки. Голодным крот может оставаться не более 14—17 часов, после чего умирает. На зиму делает пищевые запасы, обычно состоящие из парализованных дождевых червей, которым крот прокусывает головы. В кротовых норах находили до нескольких сотен обездвиженных червей. В спячку кроты не впадают.

Взрослые кроты неуживчивы, нападают на попавших на их участок сородичей и могут загрызть их насмерть. Демонстрируют каннибализм. В то же время многие хищники не едят кротов из-за мускусного запаха. Их природными врагами являются лисица, куница, ласка, хищные птицы.



## СЕРАЯ КРЫСА, ИЛИ ПАСЮК (*Rattus norvegicus*)



**Распространение:** в настоящее время серые крысы встречаются на всех континентах мира. От них полностью свободны только полярные и области.

**Внешний вид:** длина тела 17—40 см (без хвоста), масса 140—463 г. Крыса, весящая более 1 кг, — редчайшее исключение. Хвост всегда короче тела, до 19,5 см длиной

**Продолжительность жизни:** в природе пасюки живут до 3 лет, хотя 95 % особей редко доживает до 1,5 лет из-за высокой смертности молодняка, хищников и каннибализма.

**Описание:** серые крысы предпочитают населять пологие берега водоёмов, с хорошими защитными условиями — густой растительностью, пустотами в почве и т. п. В природных условиях роют довольно простые норы длиной 2—5 м. В антропогенных ландшафтах заселяют берега искусственных водоёмов, огороды, сады и парки, пустыри, свалки, канализации. Обязательным условием является близость воды. В городах порой поднимаются в зданиях до 8—9 этажа, однако предпочитают селиться в подвальных помещениях и на нижних этажах жилых и складских построек, где доступные пищевые запасы и бытовые отходы обеспечивает им кормовую базу. Проникают в шахты рудников, в тоннели и шахты метро, на транспортные средства. В горах (Большой Кавказ) встречаются до 2400 м над уровнем моря.

Активность преимущественно сумеречная и ночная. Пасюк очень умён — не случайно польский зоолог Мирослав Гуш назвал крыс «интеллигентами животного мира».

При необходимости крыса может развить скорость до 10 км/ч, преодолевая на ходу барьеры высотой до 80 см (с места могут прыгать до 1 метра). Ежедневно крыса пробегает от 8 до 17 км. Они хорошо плавают (могут находиться в воде до 72 часов) и ныряют, подолгу держась в толще воды и даже лоя там добычу. В природе среди животных кормов на первом месте стоят рыба и земноводные, пасюки активно охотятся на мелких грызунов, разоряют гнёзда птиц.

В сутки каждая крыса потребляет 25—20 г пищи, за год, съедая 7—10 кг продуктов. Голодание серые крысы переносят тяжело и погибают без пищи через 3—4 дня. Ещё быстрее они гибнут без воды.

Количество детёнышей колеблется от 1 до 20. Крысы — животные-каннибалы. Мертворожденных и слабых крысят самка съедает, а самец может погубить весь выводок, в остальном самка очень заботливо относится к детёнышам, постоянно их вылизывает и поддерживает в гнезде чистоту. Часто несколько самок занимают одно выводковое гнездо и совместно занимаются потомством. Самцы в выращивании детёнышей не участвуют. Глаза у крысят открываются на 14—17 день. В 3—4 недели они становятся самостоятельными.

Серая крыса — вид, находящийся в стадии расцвета. Считается, что крыс на Земле чуть ли не вдвое больше, чем людей.



## ОБЫКНОВЕННАЯ ПОЛЁВКА (*Microtus arvalis*)



**Распространение:** в лесной, лесостепной и степной зонах материковой Европы от Атлантического побережья на западе до Монгольского Алтая на востоке.

**Внешний вид:** зверёк небольших размеров; длина тела изменчива, 9—14 см. Вес обычно не превышает 45 г. Хвост составляет 30—40 % от длины тела — до 49 мм.

**Продолжительность жизни:** всего 4,5 месяца; к октябрю большинство полёвок умирает, молодые последних помётов зимуют и весной вступают в размножение.

**Описание:** полёвка тяготеет преимущественно к полям и лугам, а также к сельскохозяйственным землям, огородам, садам, паркам. Сплошных лесных массивов избегает, хотя и встречается на полянах и опушках

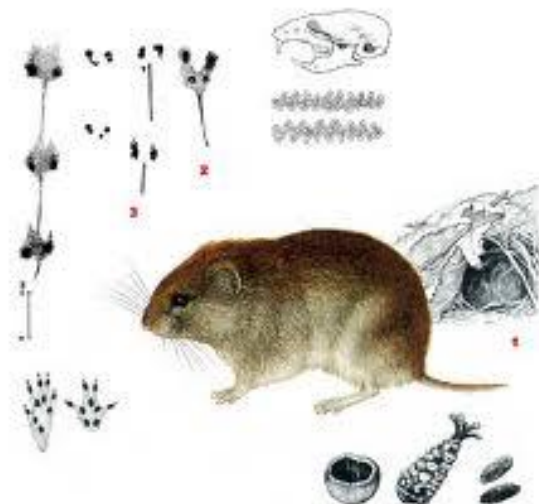
В тёплое время активна в основном в сумерках и ночью, зимой активность круглосуточная, но прерывистая. Живёт семейными поселениями, как правило, состоящими из 1—5 родственных самок и их потомства 3—4 поколений. Участки взрослых самцов занимают 1200—1500 м<sup>2</sup> и охватывают участки нескольких самок. В своих поселениях полёвки роют сложную систему нор и протаптывают сеть тропинок, которые зимой превращаются в подснежные ходы. Зверьки редко покидают тропинки, которые позволяют им быстрее передвигаться и легче ориентироваться. Глубина нор невелика, всего 20—30 см. Зверьки защищают свою территорию от пришлых особей своего и других видов полёвок (вплоть до убийства). В периоды высокой численности на полях зерновых и в других кормовых местах часто образуются колонии из нескольких семей.

Зимой делает под снегом гнезда, сплетенных из сухой травы.

В тёплое время года отдаёт предпочтение зелёными частями злаков, изредка ест моллюсков, насекомых и их личинок. Зимой обгладывает кору кустарников и деревьев, поедает семена и подземные части растений. Делает пищевые запасы, достигающие 3 кг.

Размножается обыкновенная полёвка в течение всего тёплого времени года. За один сезон самка может принести 2—4 выводка, максимум в средней полосе — 7, на юге ареала — до 10. В помёте в среднем 5 детёнышей, хотя их число может достигать 15. Молодые полёвки становятся самостоятельными на 20 день жизни. Начинают размножаться на 2 месяце жизни. Полёвки являются одним из основных источников пищи для множества хищников — сов, пустельги, ласки, горностая, хорьков, лисиц и кабанов.

Численность, как и у многих плодовых животных, сильно колеблется по сезонам и годам. Характерны вспышки численности, сменяющиеся длительными депрессиями. В целом, колебания выглядят как 3- или 5-летний цикл. В годы наибольшей численности плотность популяций может достигать 2000 особей на га, в годы депрессий падая до 100 особей на га.



## ЛЕТУЧИЕ МЫШИ (Microchiroptera)



**Распространение:** всесветное, кроме приполярных областей.

**Внешний вид:** ночницы, или короткоухие летучие мыши - род гладконосых рукокрылых летучих мышей, включающий около 100 видов. Их масса обычно составляет 2,5—45 г, длина тела 35—100 мм, длина хвоста 28—65 мм, предплечье 28—70 мм, размах крыльев 23—45 см; самки немного крупнее самцов.

**Продолжительность жизни:** живут летучие мыши от 5 до 10 лет, изредка доживая до 20.

**Описание:** летучие мыши летают с помощью перепончатых крыльев, движущихся синхронно с задними конечностями. Крылья, перепонки которых представляют собой двойной слой кожи, снабжены мышцами и эластичными жилами, в состоянии покоя, плотно прижимающими их к телу. Почти все ведут ночной образ жизни, а днем спят, повиснув вниз головой. Гнезд летучие мыши не вьют. Большинство летучих мышей живет группами; одинокий образ жизни присущ всего лишь нескольким видам. В зонах умеренного климата с наступлением холодов летучим мышам все труднее находить пищу. Поэтому основная масса залегает (а точнее, зависает) в зимнюю спячку. Кстати, по части остывания и нагрева ни одному млекопитающему не под силу тягаться с летучими мышами - температура их тела без ущерба для здоровья может меняться от  $-7,5^{\circ}$  до  $+48,5^{\circ}$ ! Вот это да - разброс в  $56^{\circ}$ , то вроде бы ледышка, то почти как горячая сковородка.

Почти все летучие мыши насекомоядны, но у каждой свои предпочтения: кто любит мошек и бабочек, кто - жучков и паучков, кто ловит стрекоз, а кто-то лакомится древесными личинками. Насекомоядная летучая мышь за час охоты может съесть до 200 комаров.

У большинства летучих мышей есть свои территории, где они охотятся, часто летая одним и тем же маршрутом. Летают они на достаточно дальние расстояния - иногда за день им приходится преодолевать до 50 км. Находить добычу им помогают прекрасно развитые обоняние, слух и способность к эхолокации - удивительный и совершенный дар природы.

Почти все виды летучих мышей производят потомство раз в год. У большинства на свет появляется только один малыш. И самцы, и самки летучих мышей средней полосы не образуют пар и часто меняют партнеров. Самка вылизывает слепого и безволосого детеныша, а он в это время тонко попискивает, и по этому писку мать сможет узнать его среди тысяч других мышат. Интересно, что практически беспомощные детеныши летучих мышей при рождении имеют вес, равный половине веса матери. С момента появления на свет детеныш питается молоком матери. Насекомоядные мыши оставляют потомство в колонии и улетают на охоту. Вернувшись, они без всякого труда умудряются найти своего малыша в огромной копошащейся куче.

В случае опасности мать улетает, унося с собой младенца, прицелившегося молочными зубами к соску, а ногами и пальцами передних конечностей - к ее шерсти.

Матери учат своих детей летать и охотиться. Детеныш считается созревшим в возрасте 4 месяцев, хоть шерсть еще отросла не полностью. Полная зрелость наступает только через 2 год.

